

24. Násep se zbytky dvou mostů a zářez

Okres:	Český Krumlov
Obec:	Dolní Dvořiště
Katastrální území:	Trojany u Dolního Dvořiště Rybník u Dolního Dvořiště
Rejstříkové číslo památky:	49603/3-1473
Číslo parcelní:	298/4 (část) k.ú. Trojany u Dolního Dvořiště, 298/3 k.ú. Trojany u Dolního Dvořiště, 154/1 (část) k.ú. Rybník u Dolního Dvořiště, 154/2 k.ú. Rybník u Dolního Dvořiště
GPS: (začátek úseku)	48°38'55.41" S 14°26'01.29" V
(konec úseku)	48°38'41.33" S 14°26'07.13" V

Popis objektu:

Asi 540 m dlouhý úsek počíná náspem nedaleko železniční stanice Rybník a podél komunikace se stáčí v mírném oblouku k jihu a končí zářezem přerušným kolmou prašnou cestou.

Počáteční, severní, asi 84 m dlouhá část náspu, je snižená, jeho koruna má šířku 13 m. Přerušen je zbytky dvou kamenných pilířů bývalého dřevěného mostu vystavěného nad vodotečí. Je vystavěn z lomového kamene. Šířka mostu je 3,80 m, rozpětí 2,90 m, křídla šikmá. Čela jsou svislá, křídla mají lícni plochu šikmou a korunu skloněnou. Severní pilíř se dochoval do výšky 1,85 m a jižní do výšky 4,10 m. Násep pak pokračuje k jihu v délce 97,7 m, přičemž prvních 40 m je neporušeno, koruna zbývající části je porušena těžbou kamene ve třicátých letech 20. století. Na konci náspu úsek překračuje hranici z k.ú. Trojany u Dolního Dvořiště do k.ú. Rybník u Dolního Dvořiště. Pokračování náspu bylo v roce 1936 v délce 20,0 m přerušeno stavbou rodinného domku čp. 37. Za ním pokračuje krátkým úsekem v délce 20,5 m, zde je výška náspu cca 2,5 m a šířka koruny 5,0 m, a končí zbytkem severního kamenného pilíře dalšího bývalého dřevěného mostu, vystavěného nad silnicí Dolní Dvořiště – Vyšší Brod. Pilíř se šikmými křídly se do dnešní doby dochoval jen do výšky 1,16 m (tři řady kvádrů nad současnou úrovní komunikace). Vyzděn byl v šířce 3,98 m z pravidelných velkých žulových kvádrů o výšce 39 cm, délek 58 až 129 cm, hloubka kvádrů se pohybuje kolem 40 cm. Nároží křídel byla přezděna, spáry pilíře jsou vyplněny betonem, koruna opatřena betonovým potěrem. Zbytek protilehlého pilíře byl rozebrán při rozšiřování této silnice. Po přerušování silnicí třináct metrů za pilířem dále pokračuje násep výškou 2,60 m se šířkou koruny 5,40 m při postupném snižování své výšky a po 90,50 m je v délce 137 m porušen odtěžením. Na konci tohoto úseku přechází v postupně se snižující zářez, jehož začátek byl v délce 12 m do větší výšky zavezen zeminou. Dochovaný zářez délky 63 m sloužil později jako silážní jáma, jeho boky jsou rozšířeny a dno těžbou podstatně sníženo. Zářez je přerušen příčnou komunikací, která kdysi vedla k vojenské posádce dislokované na Šibeničním vrchu.

Historie objektu:

Tento úsek železnice byl vystavěn v letech 1827–1828. Svému účelu sloužil až do roku 1870.

Současný stav:

Násep je na mnoha místech porušený a ve velkých úsecích do určité výšky celoplošně odtěžený. Pouze v krátkých úsecích si dochoval svůj někdejší profil. Zářez v jižní části úseku byl prakticky znehodnocen pozdější přeměnou na silážní jámu. Severní kamenný pilíř severního mostu byl ubourán. Z jižního mostu zbyla jen nízká část severního pilíře, jižní pilíř byl odstraněn celý v důsledku rozšiřování komunikace Dolní Dvořiště – Vyšší Brod

Využití:

Není

Vlastník:

parc.č. 298/4 k.ú. Trojany u Dolního Dvořiště – Obec Dolní Dvořiště, č. p. 62, 382 72 Dolní Dvořiště

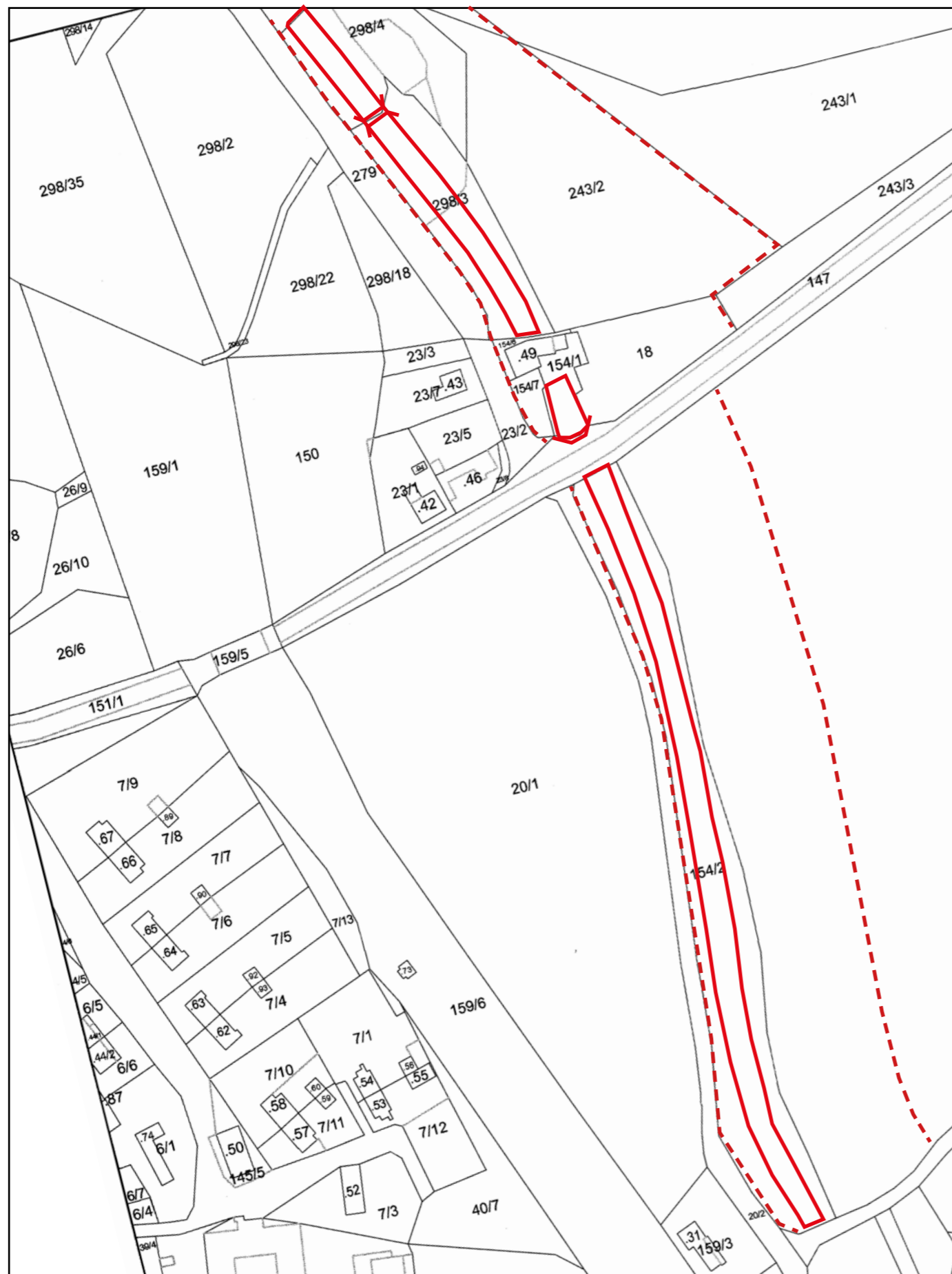
parc.č. 298/3 k.ú. Trojany u Dolního Dvořiště – ČR, Právo hospodařit s majetkem státu Správa železnic, státní organizace, Dlážděná 1003/7, Nové Město, 110 00 Praha 1,

parc.č. 154/1 k.ú. Rybník u Dolního Dvořiště – Sojka Jan, Rybník 37, 382 72 Dolní Dvořiště, Sojková Radka Bc., Rybník 37, 38272 Dolní Dvořiště

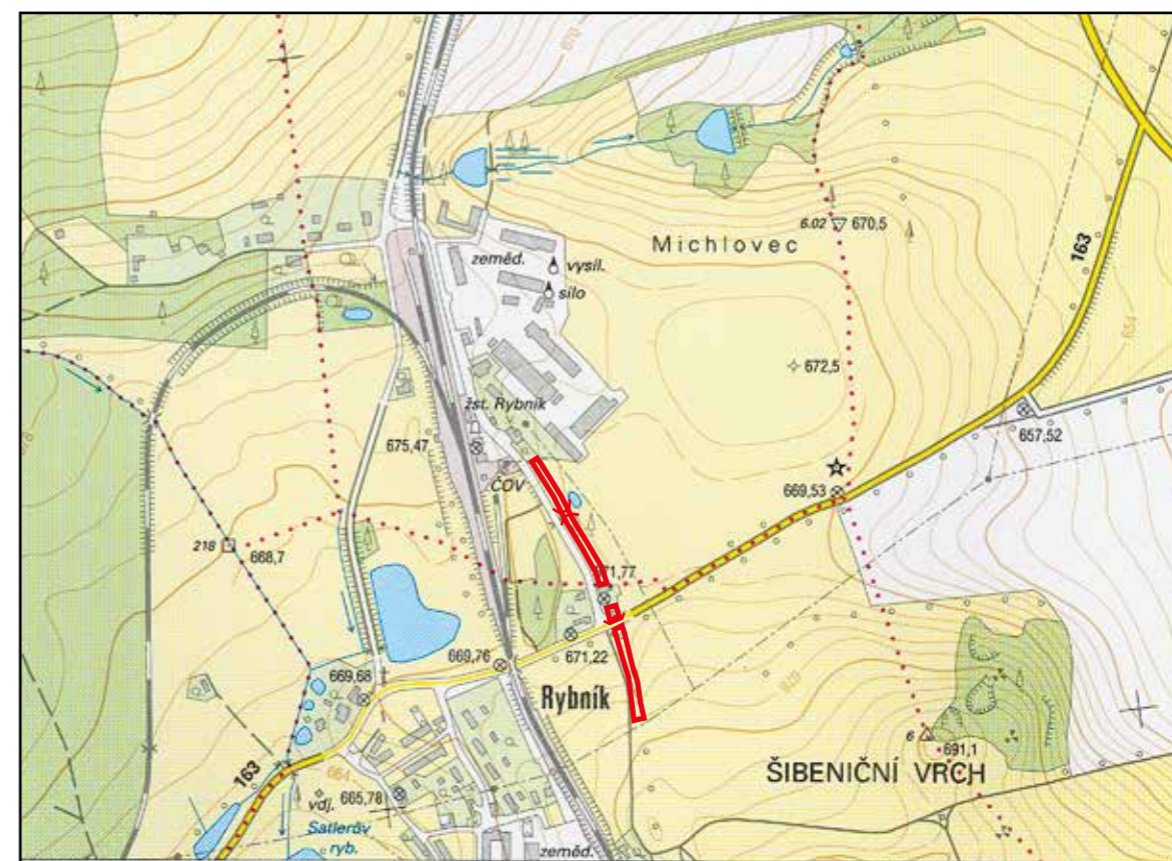
parc.č. 154/2, k.ú. Rybník u Dolního Dvořiště – Kučera - zemědělská s.r.o., č. p. 162, 382 72 Dolní Dvořiště

Ochranné pásmo:

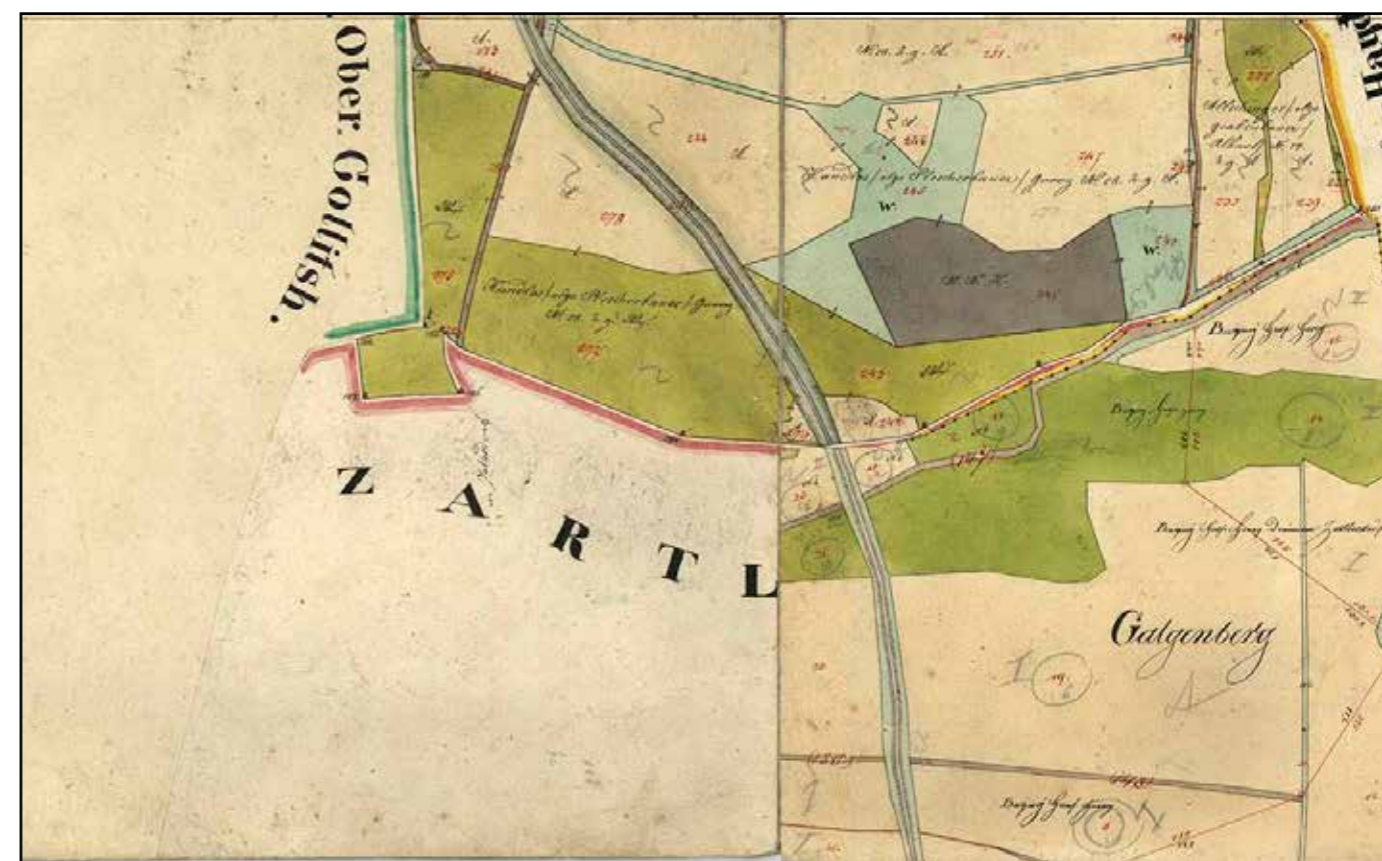
V úrovni 69,0 až 69,8 km stávající železnice sahá na západní straně tělesa koněspřežky ke komunikaci a na východní straně tělesa koněspřežky respektuje východní hranice parcel 18, 243/2 a 298/4. Od silnice Dolní Dvořiště – Vyšší Brod směrem na jih ochranné pásmo vymezeno na západní straně komunikací, na východní straně 50 m od tělesa.



Katastrální mapa, 2007, M 1 : 2 000.



Základní mapa ČR, 2006, M 1 : 10 000.



Lokalizace úseku železnice na indikační skice stabilního katastru, 1827-1868.



Památník F. A. Gerstnera v areálu nádraží Rybník, 2022.



Těleso náspu za nádražím v Rybníce, pohled od severozápadu, 2022.



Pilíře dřevěného mostu, pohled od západu, 2022.



Pilíře dřevěného mostu, pohled od východu, 2022.



Těleso náspu přerušeno silnicí Dolní Dvořiště – Vyšší Brod, pohled od západu, 2022.



Těleso náspu přerušeno silnicí Dolní Dvořiště – Vyšší Brod, pohled od východu, 2022.



Památník F. A. Gerstnera v areálu nádraží Rybník, 2007.



Těleso náspu za nádražím v Rybníce, pohled od jihu, 2007.



Pilíře dřevěného mostu, pohled od západu, 2007.



Pilíře dřevěného mostu, pohled od východu, 2007.

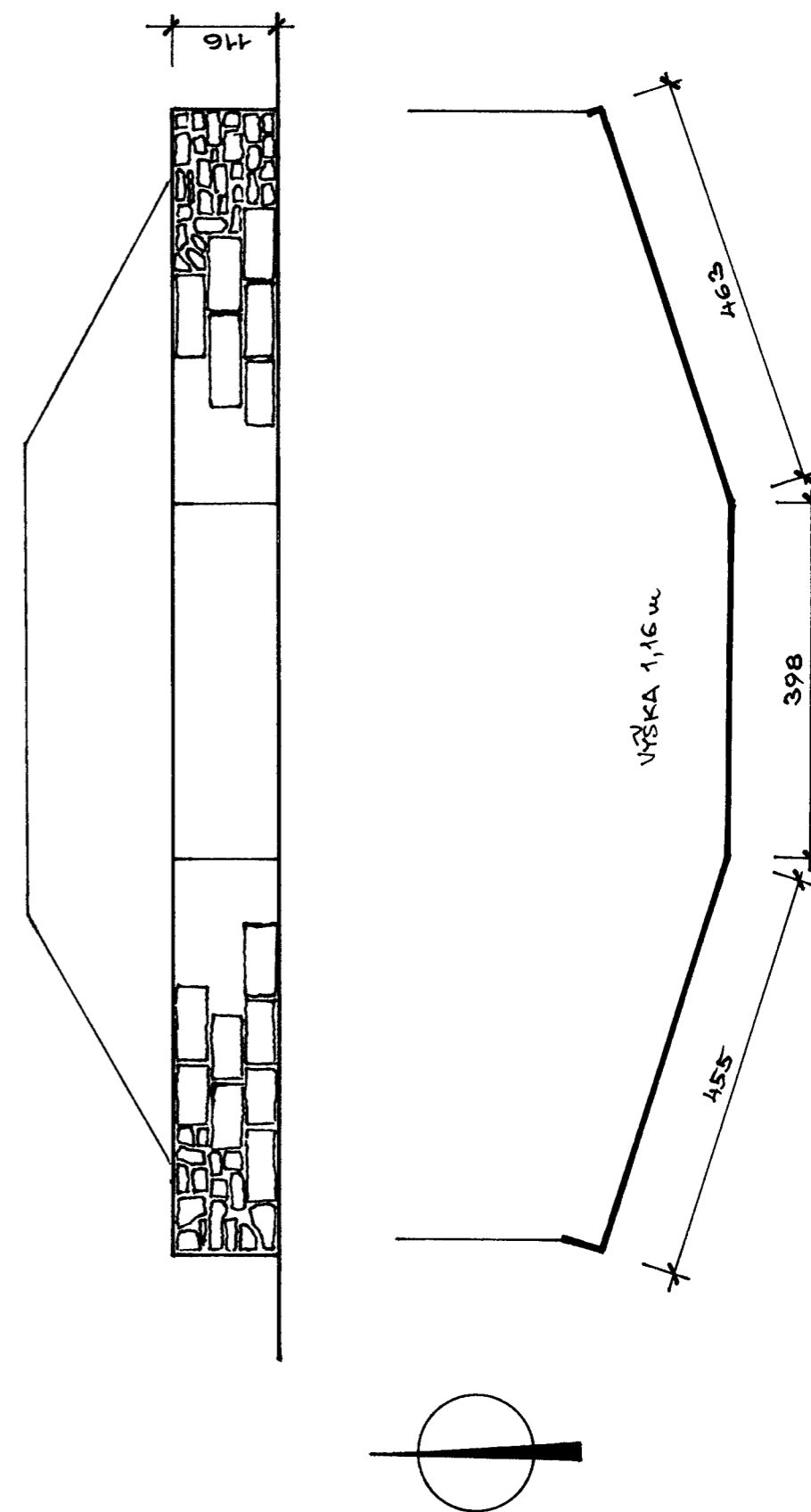


Těleso náspu přerušeno silnicí Dolní Dvořiště – Vyšší Brod, pohled od západu, 2007.



Pohled na znovuvystavěný severní pilíř dřevěného mostu přes silnici Dolní Dvořiště – Vyšší Brod, 2007.

RYBNÍK U DOLNÍHO DVOŘIŠTĚ - ZBYTEK PILÍŘE DŘEVĚNÉHO MOSTU





Těleso náspu se zbytky mostu, pohled od východu, 2007.



Odtěžený násep a jižní pilíř mostu, který byl rozebrán při úpravě a rozšiřování silnice Dolní Dvořiště – Vyšší Brod, 2007.



Pilíře dřevěného mostu přes silnici Dolní Dvořiště – Vyšší Brod, 1925.



Těleso náspu jižně od silnice Dolní Dvořiště – Vyšší Brod, pohled od jihozápadu, 2022.



Těleso náspu jižně od silnice Dolní Dvořiště – Vyšší Brod, 2007.



Pohled do druhotně prohloubeného zářezu, 2007.



Navážkou ukončený jižní konec zářezu, 2007.