

19. Násep s propustkem a zbytkem mostního pilíře

Okres:	Český Krumlov
Obec:	Kaplice
Katastrální území:	Žďár u Kaplice
Rejstříkové číslo památky:	86062/3-1473
Číslo parcelní:	1336/1 (část)
GPS: (severní kraj)	48°45'12.52" S 14°27'17.48" V
(jižní kraj)	48°45'07.09" S 14°27'10.08" V

Vlastník:

Správa železnic, státní organizace, Dlážděná 1003/7, Nové Město, 11000 Praha 1

Ochranné pásmo:

Ochranné pásmo bylo na severozápadní straně vymezeno železniční tratí, na straně jihovýchodní byla hranice ochranného pásma stanovena 50 m od tělesa koněspřežní železnice. Délka pásma byla stanovena km 83,5 a 83,2 stávající trati.

Popis objektu:

Úsek 269 m dlouhého náspu s propustkem a zbytkem mostního pilíře, s osou SV–JZ, probíhá mezi km 83,405 a 83,136 dnešní železnice.

Násep probíhá v těsné blízkosti tělesa dnešní železnice. Prostor mezi oběma náspy je zavezen zeminou, proto severozápadní hrana náspu koněspřežky není viditelná. Výška náspu se směrem k jihozápadu zvyšuje. Na km 83,178 se u paty náspu nachází malý kamenný propustek, který je prakticky celý zanesen a zasypán, viditelná je pouze část klenby při jejím vrcholu. Zdivo viditelné části je opatřeno omítkou. Násep končí torzem kamenného zdiva pilíře bývalého dřevěného mostu přes vodoteč. Zdivo, vystavěné z celkem drobného lomového kamene, se nachází nad severovýchodním křídlem nynějšího kamenného klenutého mostu železnice. Dochovalo se v šikmé délce 7,0 m do výšky 4,8 m nad současným terénem.

Podél jihovýchodní strany náspu se dochovaly čtyři původní hraniční kameny, vytyčující pozemek železniční společnosti.

Historie objektu:

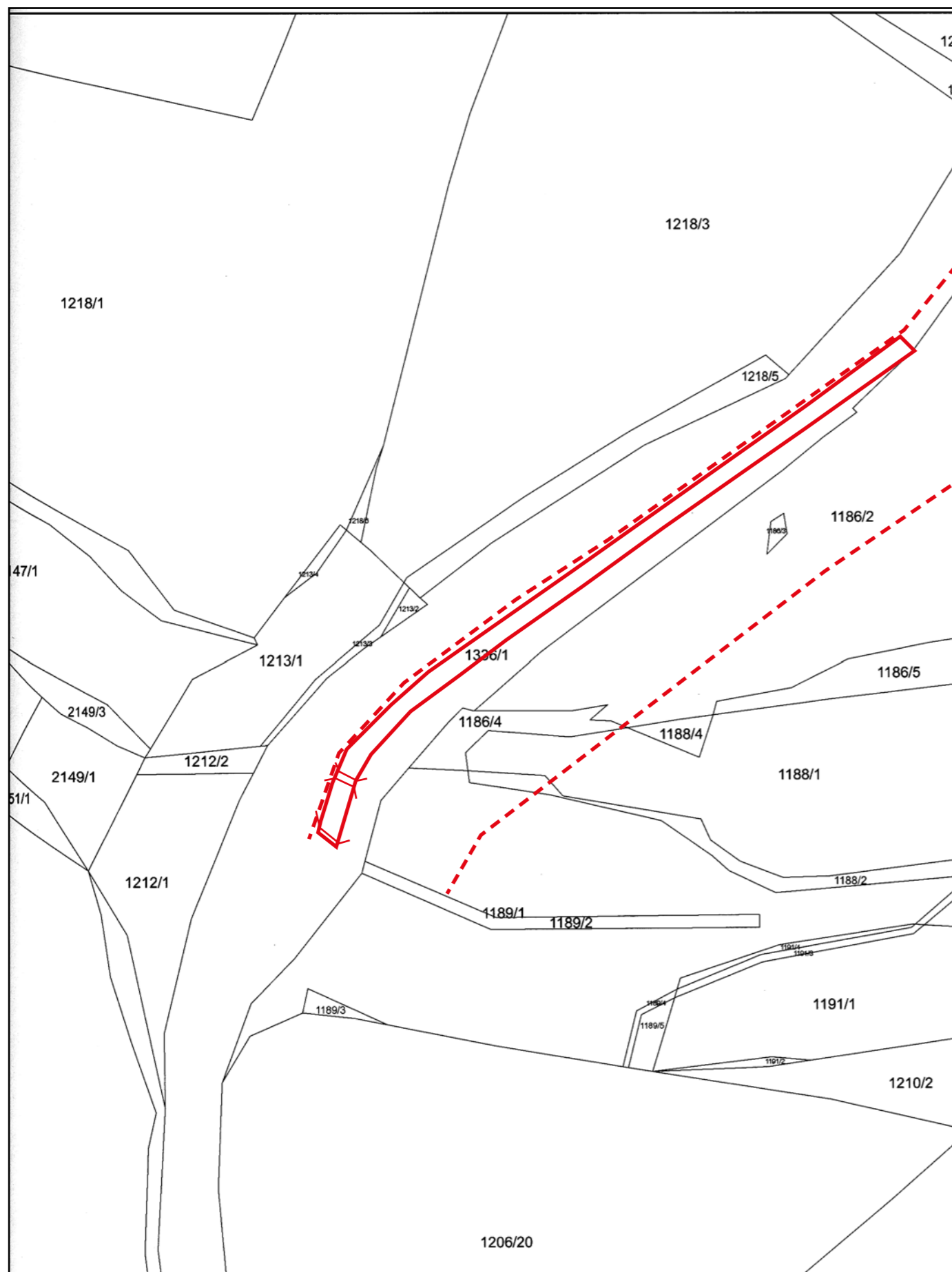
Tento úsek železnice byl vystavěn v letech 1826–1827. Svému účelu sloužil až do roku 1870.

Současný stav:

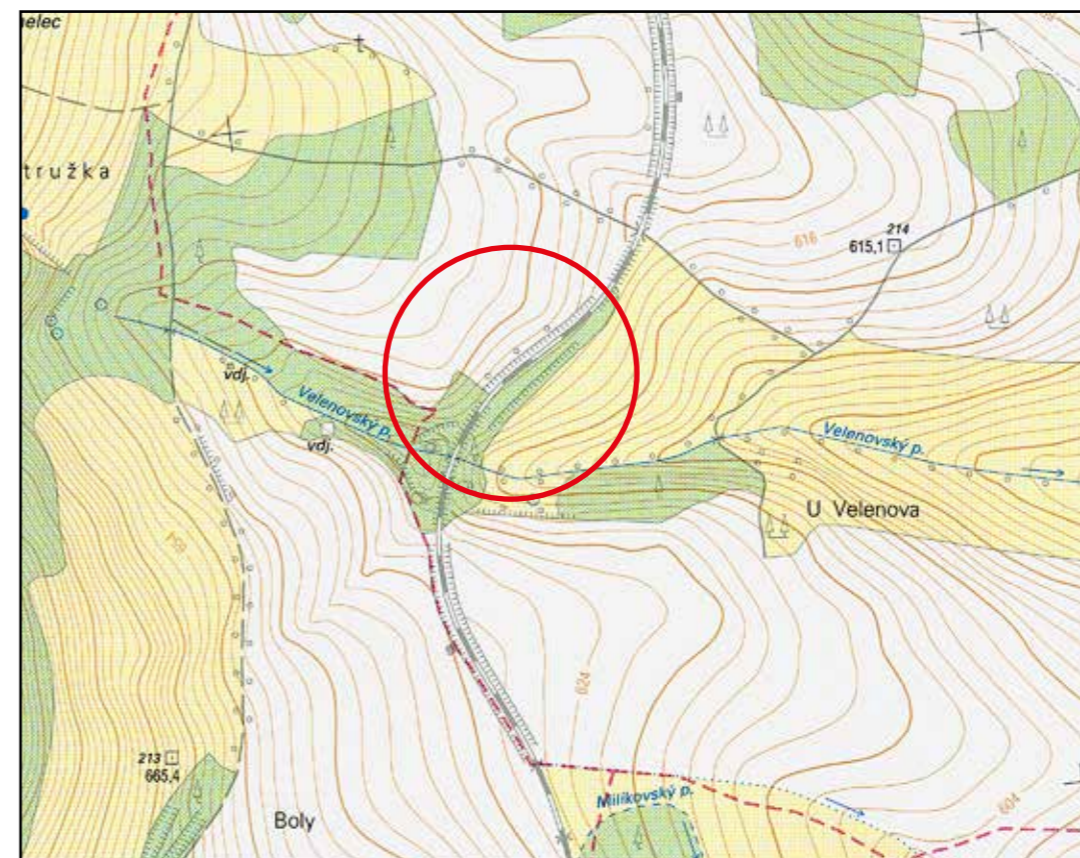
Násep se dochoval v celkem uspokojivém stavu, jeho severozápadní strana je skryta pod novodobým zásypem. Klenutý propustek je prakticky celý zanesený a zasypaný zeminou, což paradoxně jeho konstrukci ochraňuje před poničením. Stav zbytku mostního pilíře je havarijní, pojivo spár trpí erozí a vymýváním, uchycená vegetace svými kořeny výrazně narušuje zdivo. Propustek je oproti roku 2007 takřka zcela zasypaný a zarostlý vegetací. Lze jej nalézt jen s velkými obtížemi. Násep v celé své délce je pokryt bujnou, takřka neprostupnou vegetací. V roce 2022 byly v těsném sousedství náspu provedeny rozsáhlé meliorační práce a terén je hluboce rozryt. Zmiňované čtyři hraniční kameny se nepodařilo nalézt.

Využití:

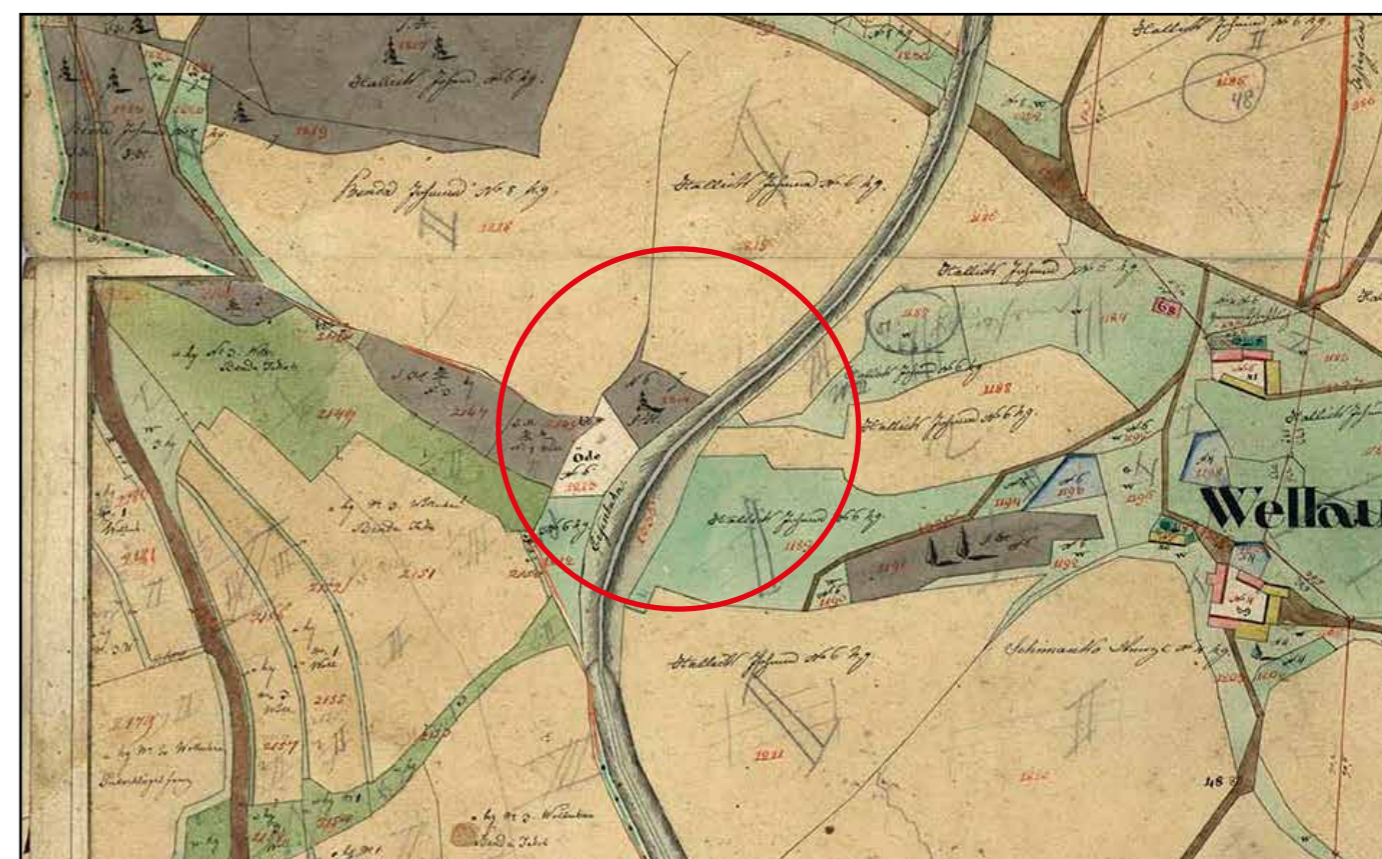
Není



Katastrální mapa, 2007, M 1 : 2 000.



Základní mapa ČR, 2006, M 1 : 10 000.



Lokalizace náspu s mostem a propustkem na indikační skice stabilního katastru, 1827–1868.



Pohled na křídlo nového a starého mostu od jihu, 2022.



Tatáž lokalita, pohled od východu, 2022.



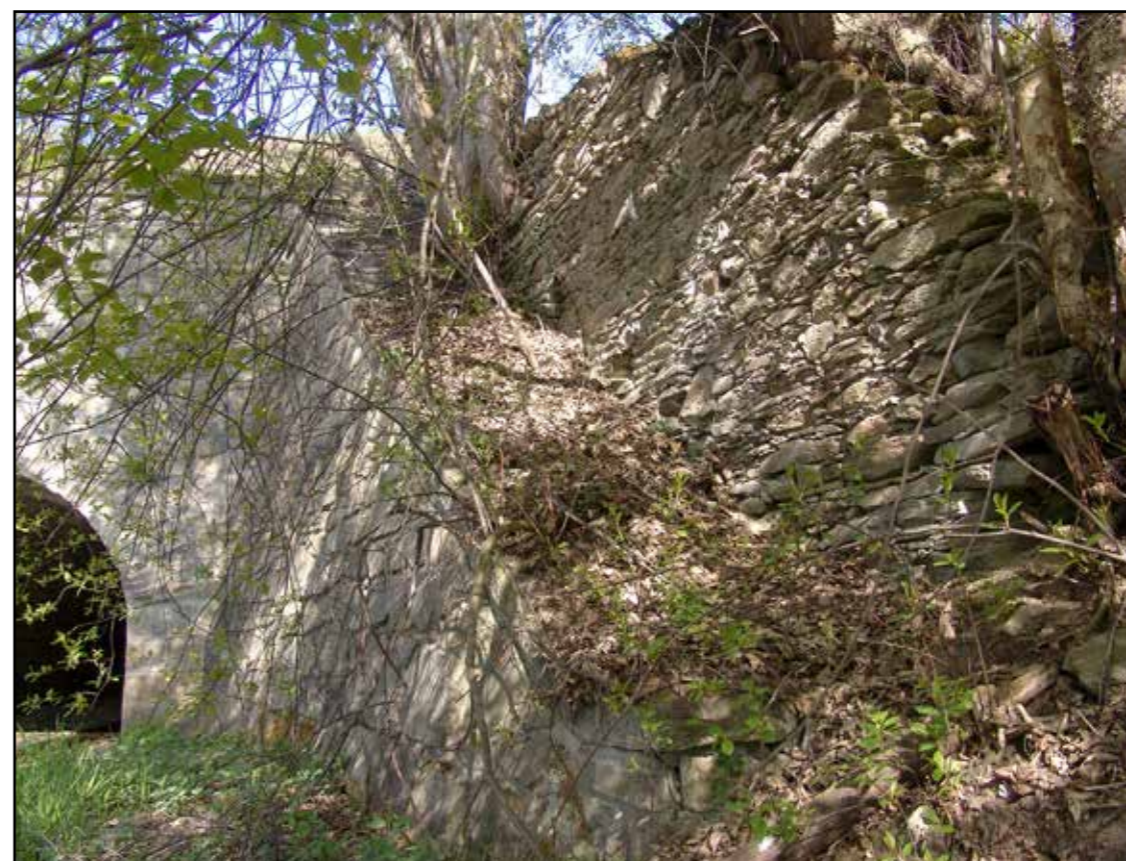
Zasypaný propustek, 2022.



Pohled po koruně náspu od severovýchodu, 2022.



Pohled na křídlo nového a starého mostu od jihu, 2007.



Tatáž lokalita, pohled od východu, 2007.



Zasypaný propustek, 2007.



Pohled po koruně náspu od severovýchodu, 2007.



Původní hraniční kameny, 2007.