

13d. Tzv. „Kočárovna“

Okres:	Český Krumlov
Obec:	Velešín
Katastrální území:	Prostřední Svince - Holkov
Číslo popisné:	18 a 36
Rejstříkové číslo památky:	11759/3-1471
Číslo parcelní:	st. 40/1, st. 40/2
GPS:	48°50'22.94" S 14°27'19.77" V

Popis objektu:

Jedná se o přibližně čtvercový přízemní trojkřídlý, štítově orientovaný objekt na kamenném soklu se sedlovými a valbovými střechami, uzavřený čelní zdí s vraty. U zadní, východní strany byl zřízen přístavek. Štítová strana do silnice u jižního křídla je tříosá, v zbytněném patře jsou dvě okna a nad nimi ještě další dvě okna na prosvětlení půdičky. Okna jsou rámována šambránami. Severní křídlo je prosté, bez otvorů a členění. Jižní průčelí jižního křídla je pětiosé, se dvěma vstupy. Zde je hlavní vstup do restaurace. Na střeše bylo zřízeno pět vikýřů.

V katastru nemovitostí bylo zjištěno, že objekt bývalé kočárovny má přiděleno kromě čp. 18 ještě u č. parc. st.40/2 čp. 36.

V blízkosti této „kočárovny“ byly vystavěny další přízemní objekty a venkovní posezení pro hosty. Zřízením přilehlého parkoviště byly odstraněny zbytky náspu.

Historie objektu:

Objekt bývá tradičně označován jako kočárovna. O jeho vazbě na koněspřežní železnici není nic známo, jedná se pouze o spekulace. Ještě na mapě památek koněspřežní železnice, kterou vydal SÚPPOP v roce 1970, není o „kočárovně“ ani zmínka. Teprve v průběhu 70. let 20. století se objevuje teorie, že objekt byl jakýmsi depem „kočárovnou“, kde byly uskladňovány vozy a kde měly probíhat i jejich opravy. Tato myšlenka nemá ale reálný základ.

Současný stav:

Objekt v dobrém stavebně-technickém stavu, však jeho památková hodnota utrpěla přestavbou na restaurační a ubytovací zařízení, kdy byl přestavěn jak zevně, tak i v interiéru, zčásti byla jeho hmota vybourána a nově dostavěna. Památkově se uplatňuje pouze ve hmotě na původním místě. Násep před objektem, který byl ještě na konci 80. let 20. století dobře patrný, byl majitelem objektu zavezen a bylo zde zřízeno parkoviště.

Využití:

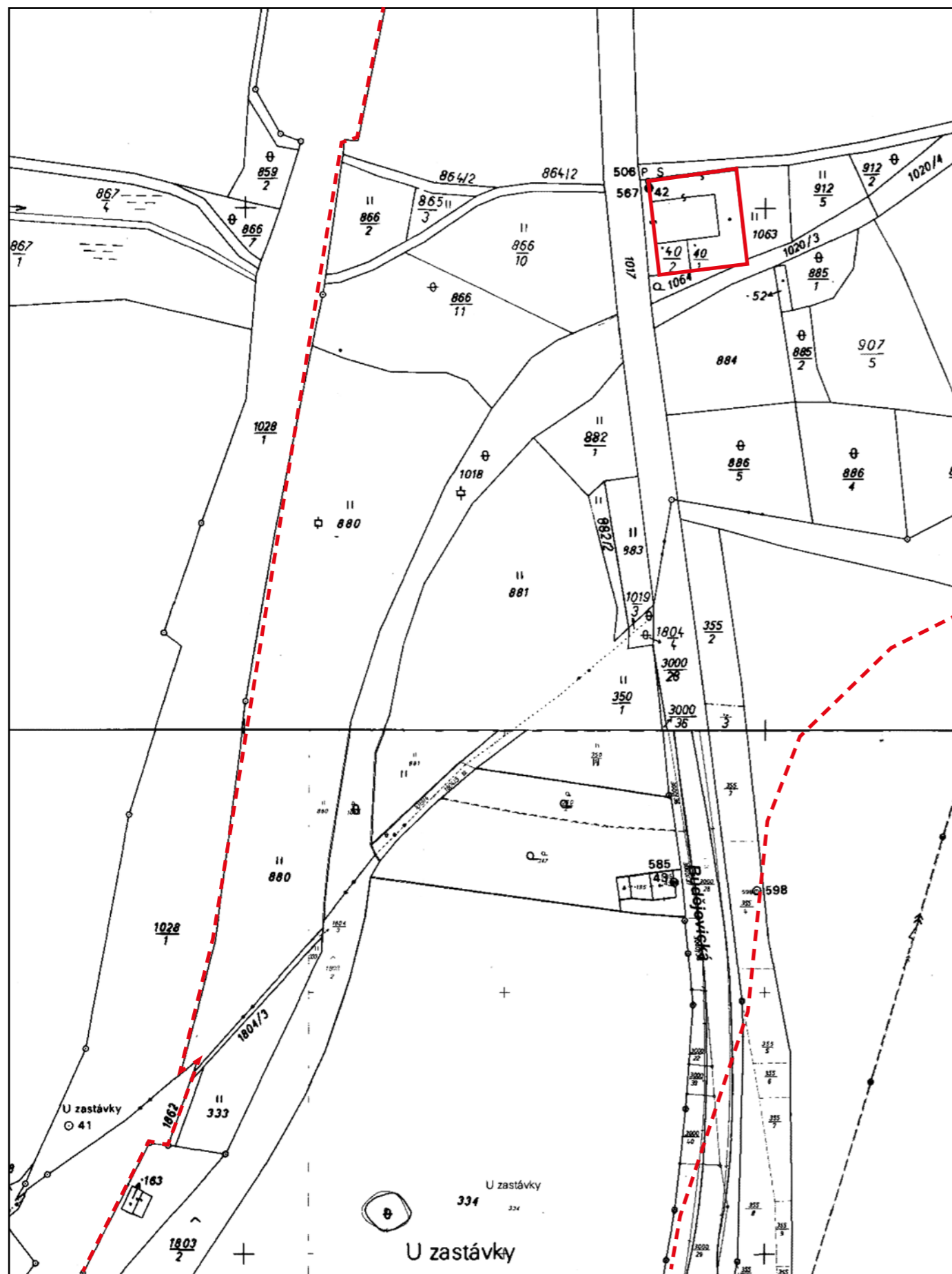
V objektu je zřízen restaurant a penzion „U Koňské dráhy“.

Vlastník:

Ing. Pavel Černý a Hana Černá, 373 22 Ločenice 98

Ochranné pásmo:

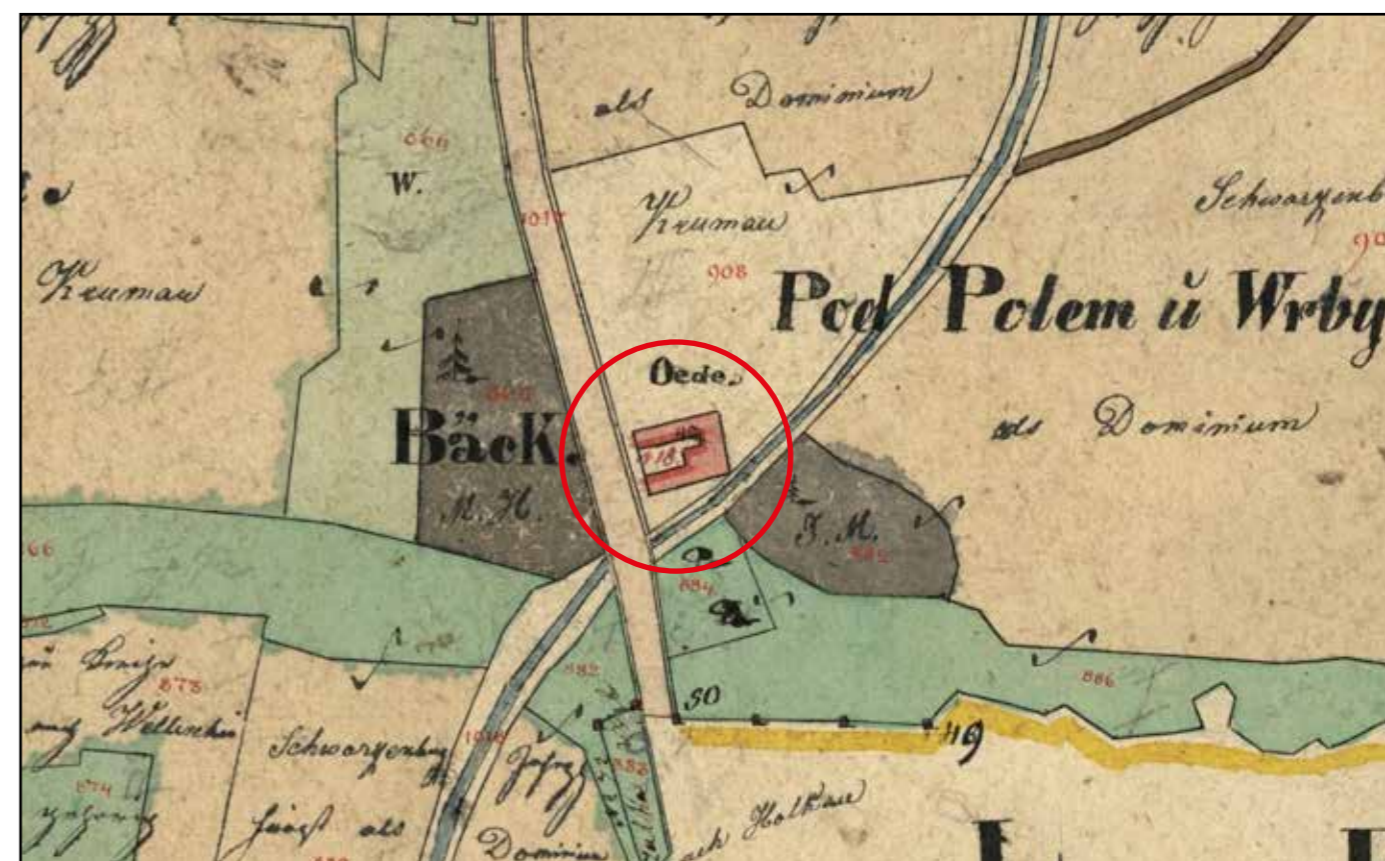
Ochranné pásmo začíná na km 98,2 stávající trati a rozkládá se od současné železnice směrem východním, kde je stanovena hranice 150 m od tělesa koněspřežní železnice.



Katastrální mapa, 2007, M 1 : 2 000.



Základní mapa ČR, 2006, M 1 : 10 000.



Lokalizace bývalého objektu tzv. „kočárovny“ na indikační skice stabilního katastru, 1827–1868.



Pohled na objekt tzv. „kočárovny“ od jihu, 2022.



Pohled na objekt tzv. „kočárovny“ od severu, 2022.



Pohled na objekt tzv. „kočárovny“ od jihu, 2007.



Objekt tzv. „kočárovny“ v roce 1968. V popředí již neexistující (zavezené) jádro náspu.