

13b. Stáje v Holkově

Okres:	Český Krumlov
Obec:	Velešín
Katastrální území:	Prostřední Svince - Holkov
Číslo popisné:	bez popisného čísla
Rejstříkové číslo památky:	11759/3-1471
Číslo parcelní:	st. 51/2 (severní část)
GPS:	48°50'48.88" S 14°27'17.48" V

Popis objektu:

Stáje jsou situovány přes silnici Římov – Český Krumlov naproti přeprahací stanici. K silnici jsou štítově orientovány, podélná osa objektu je S–J.

Jedná se o přízemní obdélný objekt se sedlovou střechou s dřevěným vikýřem na západní straně. Štítové průčelí na severní straně je prolomeno dvěma vraty, v současné době bez křídel. Ve štítě jsou dvě malá, více od sebe vzdálená okénka. Boční strany jsou členěny malými vodorovně obdélnými okénky bez výplní. Další vstup do stájí, segmentově završený, je ze západní strany. Vnější omítky jsou hladké, ve velmi špatném stavu, z větší části opadané. Interiér stájí je jednoprostorový, zaklenutý pruskými plackami s pasy do čtyř středních kamenných sloupů. Sloupy jsou stejně řešené jako u stájí v přeprahací stanici, patky sloupů jsou pod úrovní současného terénu. Klenby jsou na některých místech silně narušeny.

Historie objektu:

O historii objektu toho není mnoho známo. Je jisté, že k jejich výstavbě došlo s jistým zpožděním oproti adaptaci služebních prostor v protějším zájezdním hostinci. V odborné literatuře obecně převládá názor, že k jejich výstavbě došlo někdy kolem roku 1837, a to z důvodu, že kapacita stájí v sousedním hostinci provozu nepostačovala. Podle této teorie byla jejich stavba zahájena v souvislosti s masovou přestavbou důležitých objektů. Nejstarší objekty, vystavěné pro potřeby železniční společnosti, totiž byly, až na několik výjimek, dřevěné.

Tento vžitý názor však nemusí být pravdivý. Existuje poměrně podrobný a spolehlivý dobový popis koněspřežní železnice, a to celé trasy z Českých Budějovic až do Lince, z roku 1842. F. C. Weidmann: Die Budweis-Linz-Gmundner Eisenbahn. Wien 1842. O stanici Holkov zde píše: „Ve stanici Holkov nevládní společnost žádnou vlastní budovu. Zde nalézající se cestmistr a drážní strážník bydlí v hostinci, který se nalézá v těsné blízkosti železnice. Stejně tak jsou v hostinci ustájeni i transportní koně.“ Ve světle této dobové zprávy lze usuzovat, že budova stájí je o něco mladší, než se předpokládalo. Její výstavbu můžeme datovat až kolem roku (nebo možná i přímo do roku) 1852. To je totiž rok, kdy došlo k rozšíření stájí v Kerschbaumu, které byly zároveň zvednuty o jedno patro. To rovněž koresponduje s dynamickým rozvojem dopravy zboží i osob po železnici. Výkony železnice dramaticky narůstají právě kolem roku 1850 a vrcholí kolem roku 1860.

Dobové vyobrazení stájí se nám nedochovalo. Venkovní vzhled lze však celkem s jistotou odvodit. Na fotografii z roku 1925 je vidět část štítové zdi. Přesto je dobře patrné, že oba původní vjezdy,

byly zaklenuté. Dnešní vjezdy jsou pravouhlé a zeď je zde enormně zesílena. Je dost možné, že při průrazu obou otvorů v původní zdi došlo k narušení statiky a zesílení zdi toto pochybení mělo napravit.

Stáje měly kapacitu pro 40 koní. Nevíme, jestli byly součástí objektu i obytné místnosti pro personál nebo dokonce kovárna, jak tomu bylo i jinde.

Současný stav:

Stáje v horším stavením stavu. Krytina byla obnovena, při hřebeni je mírně poškozena. Klenby při severním vstupu jsou vážně poškozeny.

Využití:

Objekt stájí je prázdný.

Vlastník:

1. solární ck s. r. o., Latrán 149, 381 01 Český Krumlov

Ochranné pásmo:

Ochranné pásmo začíná na km 98,2 stávající trati a rozkládá se od současné železnice směrem východním, kde je stanovena hranice 50 m od tělesa koněspřežní železnice.

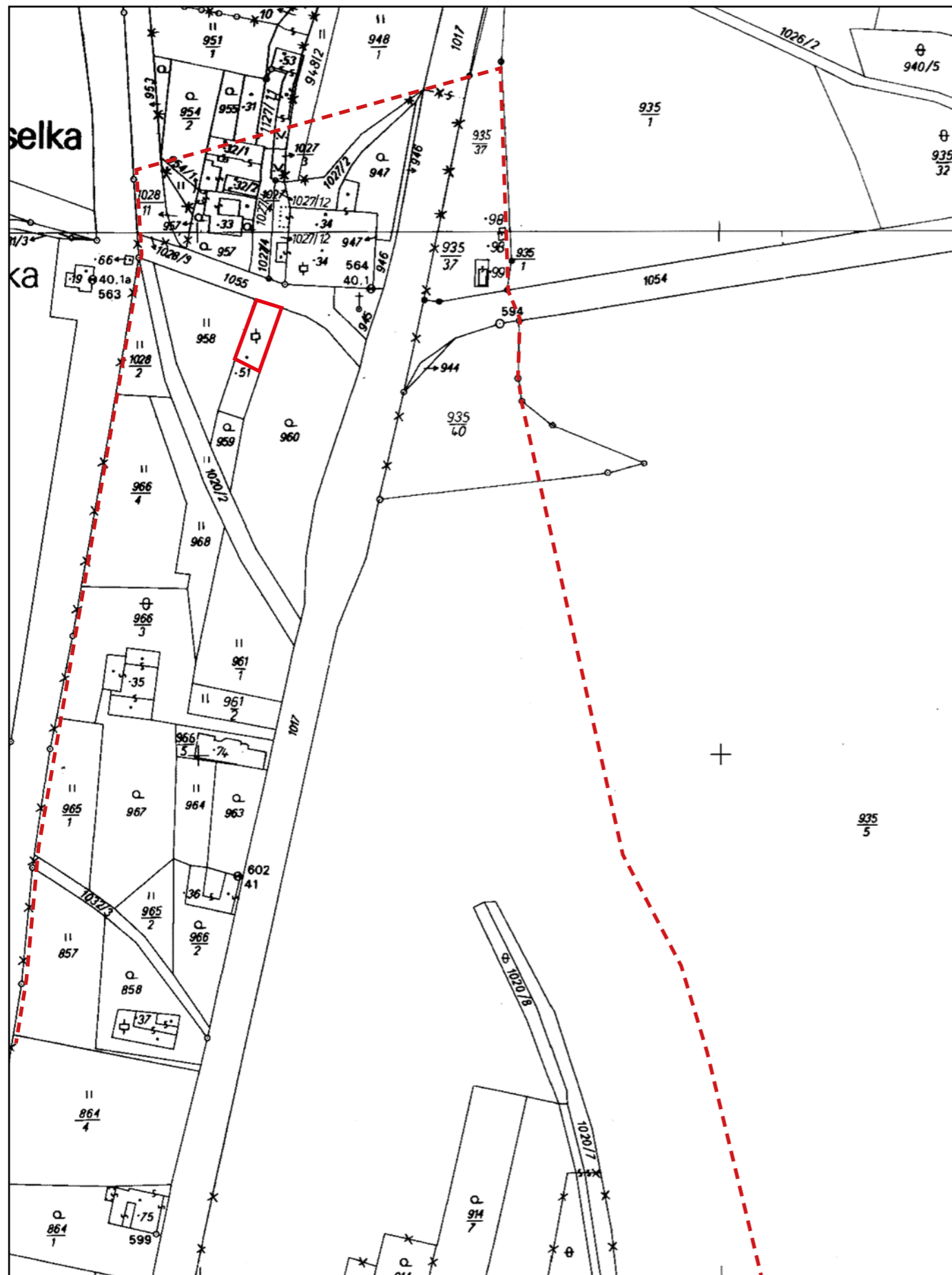
Poznámka:

Jižní část objektu má jiné vlastníky.

Okres:	Český Krumlov
Obec:	Velešín
Katastrální území:	Prostřední Svince – Holkov
Číslo popisné:	20
Rejstříkové číslo památky:	11759/3-1471
Číslo parcelní:	st. 51/1 (jižní část)

Vlastník:

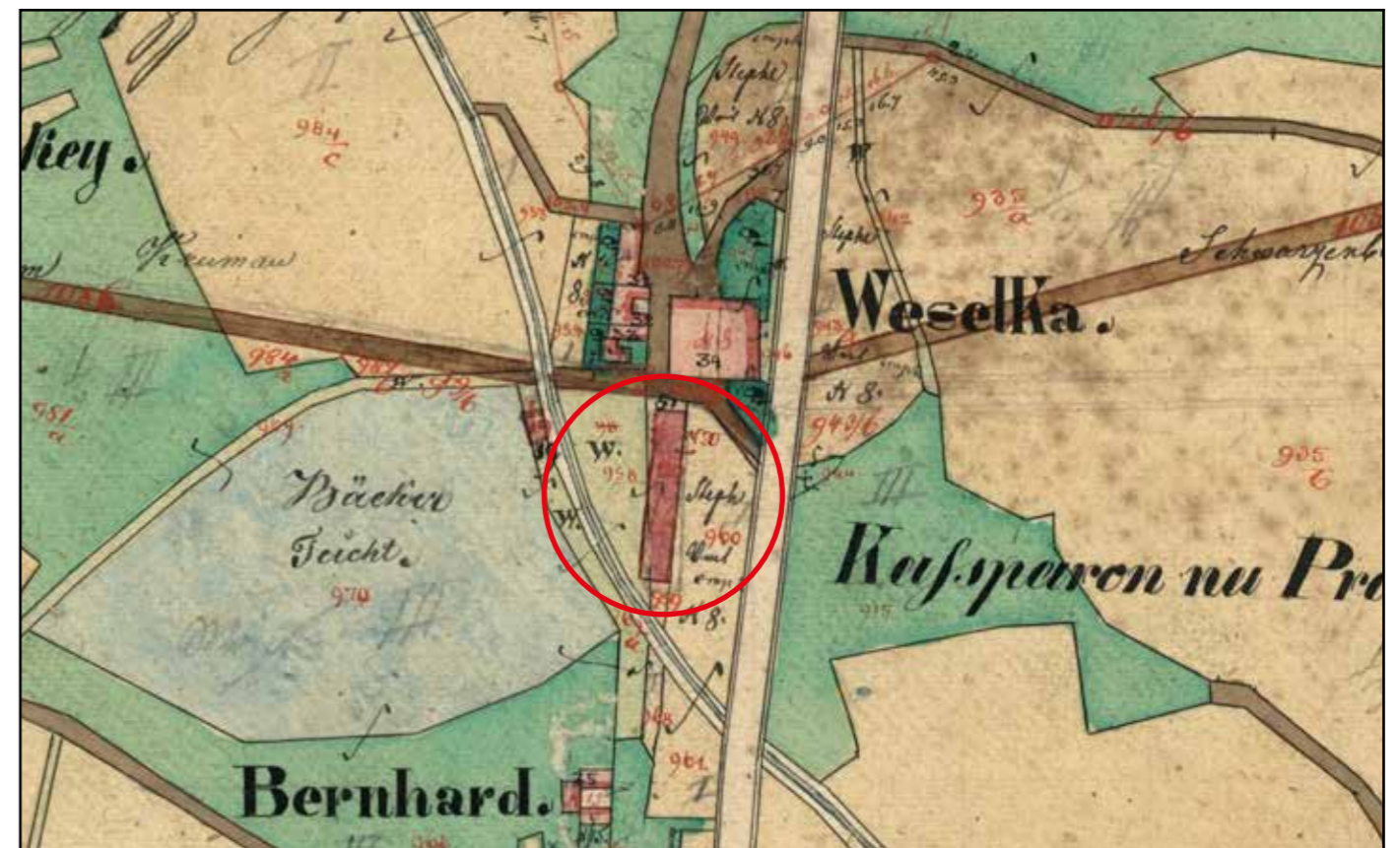
SJM Brožík Jiří, Ing. a Brožíková Lenka, Mgr., Sídliště 461, 382 32 Velešín



Katastrální mapa, 2007, M 1 : 2 000.



Základní mapa ČR, 2006, M 1 : 10 000.



Budova stáží v Holkově na indikační skice stabilního katastru, 1827-1868.



Pohled na budovu stájí od západu, 2022.



Severní průčelí stájí, pohled od severozápadu, 2022.



Interiér stájí, 2022.



Interiér stájí – detail poškozené klenby, 2022.



Pohled na budovu stájí od západu, 2007.



Severní průčelí stájí, pohled od severovýchodu.



Interiér stájí, 2007.



Pohled na severní průčelí stájí, kde jsou patrné původní zaklenuté vstupy. Kolem 1925.